

**EDITION
SPECIALE**

N° 7 - 9 mai 2020

Parution spéciale « confinement » du Comité d'Alsace

SOMMAIRE

P. 1 : Mots du Président

P. 2 : Billet d'humour de Jean d'Ormesson

P. 3 : Un peu d'exercice :
Enchères

P. 4 : Questions d'entames
Tournois des clubs sur BBO

P. 5 : Journal d'une confinée -
chapitre 2

P. 6 : Solutions d'exercices

Chères amies bridgeuses, chers amis bridgeurs,

Le Président de la Fédération nous l'a confirmé dans la newsletter de cette semaine : nous ne reprenons pas nos activités pour l'instant. La fédération a, dès le 1^{er} jour d'arrêt des activités, décidé la création d'un fonds de soutien pour les clubs qui seraient en difficulté à la suite de la crise sans précédent que nous vivons. Ce fonds de solidarité est alimenté par la quote-part que reverse BBO à la FFB pour les tournois en ligne. **Les tournois en ligne**, comme indiqué dans nos précédentes éditions, **ont également lieu en Alsace les Mardi, Mercredi, Jeudi et Vendredi après-midi et sont organisés par les clubs.**

Je tiens à remercier ici les **clubs organisateurs : Cercle de Bridge et Club Universitaire de Strasbourg**, ainsi que le **Top Bridge Molsheim** d'avoir accepté de s'associer au comité pour **la création d'un fonds de soutien régional**, en reversant à ce fonds de soutien les sommes encaissées dans ces tournois virtuels. L'idée de cette mutualisation nous a été soumise par une joueuse. Nous l'avons adaptée à notre comité. Les sommes rassemblées dans ce fonds de soutien seront distribuées par un groupe paritaire comprenant comité et clubs engagés dans cette action.

Pour donner encore plus de sens à cette action, un club Strasbourgeois qui projetait d'organiser un tournoi le Lundi soir a décidé de créer ce tournoi sous l'égide du Comité d'Alsace

**Ce 1^{er} tournoi « Les Alsaciens sont solidaires » se déroulera
LUNDI 11 MAI à 20 H15**

Il sera arbitré par Philippe Chapus, qui arbitre déjà quelques autres tournois virtuels et qui par ailleurs se tient, tout comme moi, à la disposition des clubs qui voudraient entrer dans l'aventure BBO.

Le tournoi de la solidarité se jouera en une vingtaine de donnes et sera reconduit si l'expérience est concluante.

Venez nombreux soutenir le bridge alsacien, ses clubs et tous ses acteurs

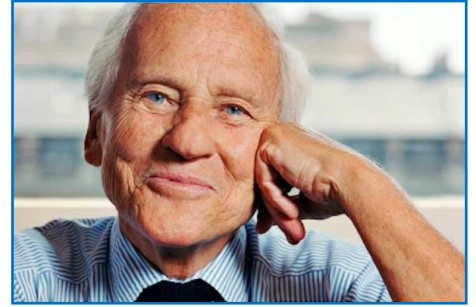
Bien amicalement,
Guy Berenguer



Billet d'humour de Jean d'Ormesson

Le français, une langue animale...

« Myope comme une taupe », « rusé comme un renard »,
« serrés comme des sardines » ...
les termes empruntés au monde animal ne se retrouvent pas
seulement dans les fables de La Fontaine, ils sont partout.



La preuve : que vous soyez fier comme un coq, fort comme un bœuf, têtu comme un âne, malin comme un singe ou simplement un chaud lapin, vous êtes tous, un jour ou l'autre, devenu chèvre pour une caille aux yeux de biche.

Vous arrivez à votre premier rendez-vous fier comme un paon et frais comme un gardon et là, ... pas un chat ! Vous faites le pied de grue, vous demandant si cette bécasse vous a réellement posé un lapin.

Il y a anguille sous roche et pourtant le bouc émissaire qui vous a obtenu ce rancard, la tête de linotte avec qui vous êtes copain comme cochon, vous l'a certifié : cette poule a du chien, une vraie panthère !

C'est sûr, vous serez un crapaud mort d'amour.

Mais tout de même, elle vous traite comme un chien.

Vous êtes prêt à gueuler comme un putois quand finalement la fine mouche arrive. Bon, vous vous dites que dix minutes de retard, il n'y a pas de quoi casser trois pattes à un canard. Sauf que la fameuse souris, malgré son cou de cygne et sa crinière de lion est en fait aussi plate qu'une limande, myope comme une taupe, elle souffle comme un phoque et rit comme une baleine.

Une vraie peau de vache, quoi !

Et vous, vous êtes fait comme un rat.

Vous roulez des yeux de merlan frit, vous êtes rouge comme une écrevisse, mais vous restez muet comme une carpe.

Elle essaie bien de vous tirer les vers du nez, mais vous sautez du coq à l'âne et finissez par noyer le poisson. Vous avez le cafard, l'envie vous prend de pleurer comme un veau (ou de verser des larmes de crocodile, c'est selon). Vous finissez par prendre le taureau par les cornes et vous inventer une fièvre de cheval qui vous permet de filer comme un lièvre.

C'est pas que vous êtes une poule mouillée, vous ne voulez pas être le dindon de la farce.

Vous avez beau être doux comme un agneau sous vos airs d'ours mal léché, faut pas vous prendre pour un pigeon car vous pourriez devenir le loup dans la bergerie.

Et puis, ça aurait servi à quoi de se regarder comme des chiens de faïence.

Après tout, revenons à nos moutons : vous avez maintenant une faim de loup, l'envie de dormir comme un loir et surtout vous avez d'autres chats à fouetter.



Merci à Marie-Eve

Séquences d'enchères

1

	P	S	O	N	E
	RV932				
	RD53	1♠	-	2♣	-
C	R8	2♥	-	3♠	-
K	72	?			
T					

6

	P	S	O	N	E
	8				
	AD10953	2♣	-	2♦	-
C	AR8	2♥	-	3♥	-
K	AD7	?			
T					

2

	P	S	O	N	E
	D82				
	1074		-	1♠	-
C	ARV96	2♦	-	3♠	-
K	A7	?			
T					

7

	P	S	O	N	E
	R106	1♠		2♣	
	V74	2♥	-	3♠	-
C	RD3	4♣	-	4♦	-
K	AD94	4♥	-	?	
T					

3

	P	S	O	N	E
	ADV96				
	AR103	1♠	-	2♣	-
C	V107	2♥	-	3♠	-
K	4	?			
T					

8 3♥ enchère de chelem à ♥

	P	S	O	N	E
	A93				
	R87	1SA	-	3♥	-
C	83	?			
K	ARV106				
T					

4

	P	S	O	N	E
	R1062				
	83	1♠	-	2♣	-
C	A6	2♥	-	3♠	-
K	AR1074	4♦	-	?	
T					

5

	P	S	O	N	E
	AV9				
	8	1♦	-	3♦	-
C	V10973	3♥	-	?	-
K	R1062				
T					



Questions d'entames

Séquence 1

S	O	N	E
1♠		2♣	
3♣		4♠	

Main A	
P	R7
C	DV62
K	V1075
T	D104

Main B	
P	875
C	D7632
K	V954
T	3

Main C	
P	D83
C	R1086
K	95
T	D1098

Main D	
P	A2
C	V109
K	8764
T	A642

Main E	
P	A864
C	82
K	R10763
T	76

Main F	
P	D83
C	A4
K	R9632
T	R102

Séquence 2

S	O	N	E
1SA		2♦	
2♥		3SA	

Main A	
P	V1072
C	A43
K	RV5
T	D63

Main B	
P	D5
C	RD93
K	V954
T	R86

Main C	
P	R7643
C	103
K	8
T	AD862

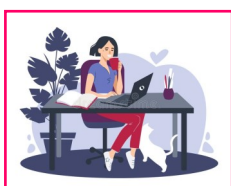
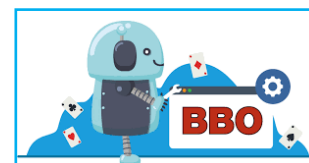
Main D	
P	D1075
C	A1063
K	D1075
T	V

Main E	
P	76432
C	107
K	1083
T	V95

Main F	
P	R1086
C	V
K	R1086
T	R1086

Récap des tournois en ligne des clubs sur BBO et Funbridge

Mardi	BBO	14 h	Tournoi de régularité du CUBE Contact : rothdidier@free.fr
Mercredi	BBO	14 h30	Tournoi de régularité du CERCLE de BRIDGE Contact : gerard.samuel67@gmail.com
Jeudi	BBO	14 h	Tournoi de régularité du TOP BRIDGE Molsheim Contact : Guyberenguer2@aol.com
Vendredi	BBO	14 h	Tournoi de régularité du CUBE Contact : rothdidier@free.fr



Tous ces tournois sont bien sûr ouverts à tous !

Envoyez votre « pseudo », renseignez vous auprès de la personne à contacter

La belle au bois dormant se fait du mauvais sang !

Faut dire que ça s'agite à la MBA, pendant le confinement,
chômage technique,
il y a comme un hic !
en attendant le réveil de la belle endormie,
les valets s'ennuient
ils lavent les rideaux au lavomatique,
il faut appeler l'arbitre contre cette levée de piques.

C'est qu'il en met du temps le prince charmant,
à secourir sa dame en l'embrassant ...

Le roi est redoutable,
il met carte sur table ...
et laisse sur le carreau,
qui s'en approche de trop.

Défenseur au grand cœur,
le prince a une belle main, ... euh ... et moi je n'ai plus de rimes ...
donc on dirait que ça se finirait à peu près comme ça ...
pas le moment de flancher, c'est un as en la matière,
(pas comme sa partenaire " si vous saviez ce qu'elle lui a fait !!)
tous les atouts sont de son côté,
en route vers le grand chelem ...

eh non, ce n'est pas un rêve ... Michèle baille et le chien s'étire,
le chien, quel chien ?
celui du jeu de quilles, bien évidemment !



Michèle Orenstein



Solutions : séquences d'enchères et entames

- 1 : 3SA : freinons les ardeurs du partenaire. S'il insiste par 4♣, il sera temps de dire 4♦ contrôle
- 2 : 4♣ : la manche est possible. Le contrôle à 4♣ permettra sans doute d'entendre 4♥ contrôle chez lui, on le fittera alors à ♠ : le cue-bid anticipé lui fera comprendre qu'on est dans la zone du chelem à ♠. Il reparlera avec une bonne main.
- 3 : 4♥ : contrôle acceptant la proposition de chelem, sans contrôle mineur : on ne nomme pas le contrôle de courte dans la couleur du partenaire
- 4 : 4♥ : anti-contrôle. 4♦, accepte la proposition de chelem, et dénie le contrôle Trèfle. Sans le contrôle Trèfle on conclut à 4♠. Avec le contrôle Cœur en plus, on pose le Blackwood. Quand on a le contrôle Trèfle mais pas le contrôle Cœur, c'est l'enchère de 4♥ qui véhicule le message
- 5 : 3SA : 3♥ montre une force à ♥ pour jouer à SA. Avec les arrêts ♠ et ♣ vous nommez 3SA. Si le partenaire envisage le chelem à ♦ et que 3♥ était un contrôle, il reparlera.
- 6 : 4♣ : l'ouvreur de 2♣ ne doit pas commencer par nommer ses contrôles de courtes mais d'honneur afin que le partenaire puisse juger la valeur de ses honneurs. S'il dit 4♥ il sera temps poser le Blackwood.
- 7 : 4♠ : quand Nord le dernier contrôle c'est qu'il est plutôt minimum de ses enchères précédentes. Etant vous-même minimum, il est temps de s'arrêter.
- 8 : 4♣ : quand il dira 4♥, il sera temps de dire 4♠ : il devrait comprendre que vous avez de beaux ♣ et le contrôle ♠, la D♣ devient une bonne carte pour jouer le chelem (voire le grand)

Séquence N°1

Main A : D♥ : entre ♦ et ♥ il vaut mieux entamer l'honneur de plus haut rang : nécessite une seule carte en face pour affranchir une levée.

Main B : 3♣ : 3 atouts un singleton et un jeu faible : tout est réuni pour que votre partenaire puisse prendre la main et vous faire couper

Main C : 9♦ : pas pour couper, pour ne rien donner : la D♠ et la D♣ chez vous sont une sacrée épine dans le pied du déclarant. Ce n'est pas le moment de lui filer une levée à ♥

Main D : A♣ : le singleton est affiché chez votre partenaire, avec l'A♠ vous pourrez peut-être même battre en prenant une deuxième coupe.

Main E : 3♦ : avec 4 atouts il faut entamer pour raccourcir le déclarant, tant pis si on entame sous un Roi et qu'on file, c'est la meilleure chance de battre.

Main F : 2♦ : rien ne va, ♦ est peut-être la moins dangereuse....

Séquence N°2

Main A : 2♠ : 4^{ème} meilleure

Main B : 4♦ 4^{ème} meilleure, les ♥ sont exclus, il y en a 5 au mort !!!

Main C : 6♣ : avec deux couleurs 4^{èmes} on entame plus volontiers en majeur. Avec 2 couleurs 5^{ème} on privilégie la plus belle, celle qui sera le plus facile à affranchir.

Main D : 5♠ : pour les raisons données sur la main C

Main E : 9♣ : avec un jeu nul, il est logique de chercher le partenaire. Il n'a pas pu contrer 2♦, alors va pour ♣, la deuxième sous un honneur 3^{ème}.

Main F : V♥ : mon partenaire a une opposition 5^{ème} à ♥, je ne risque pas de filer grand-chose. A l'opposé quelle couleur 4^{ème} entamer ???

Bernard Lacour